

U16

RES Regionale
Energie
Strategie



Naar een duurzame regio Utrecht

Hoofdlijnen uit de RES 1.0

Inhoud



Het
Klimaatakkoord
en de RES



De inhoud van
de **RES 1.0**
in de **U16**



Vervolgstappen

Het Klimaatakkoord en de RES



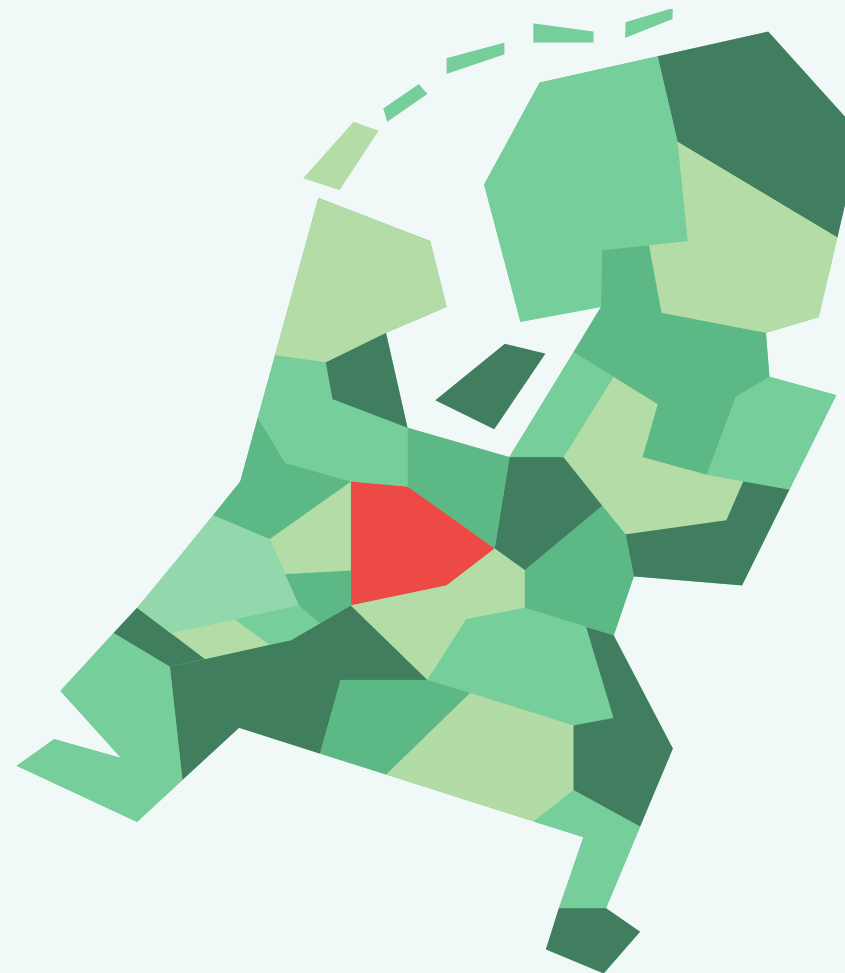
Achtergronden

Regionale energiestrategie

Akkoord van Parijs (2015): We streven ernaar de opwarming van de aarde beperkt te houden tot 1,5 graden (met 2 graden als bovengrens)

Klimaatakkoord (2019): In 2030 moet de CO₂-uitstoot met de helft verminderd zijn t.o.v. 1990 (en 95 procent in 2050)

Regionale Energiestrategieën: 30 regio's hebben de opgave op zich genomen om 35 TWh duurzame elektriciteit in 2030 op te wekken. En welke warmtebronnen gebruiken we om van het aardgas af te gaan?



De inhoud van de RES 1.0



Terugblik



- Samenwerking RES U16 in 2019 bekrachtigd met het opstellen van de Startnotitie.
- In 2020 een Ontwerp-RES opgesteld met de regionale ambitie
- De RES 1.0 bevat de kaders en zoekgebieden voor de regionale bijdrage aan de landelijke doelstellingen voor elektriciteitsopwek en bovenlokale warmtebronnen

Samen aan de slag

- De energietransitie heeft **impact** op de leefomgeving maar biedt ook **kansen**
- **Regionale samenwerking** is nodig om de verandering samen te maken
- Met elkaar blijven **meedenken en meepraten** ook na besluitvorming over de RES



De RES 1.0



Meer duurzame elektriciteit
opwekken



De overstap naar duurzame
warmte



Duurzame opwek

De regio
U16 heeft als
ambitie
1,8 TWh
duurzame
opwek

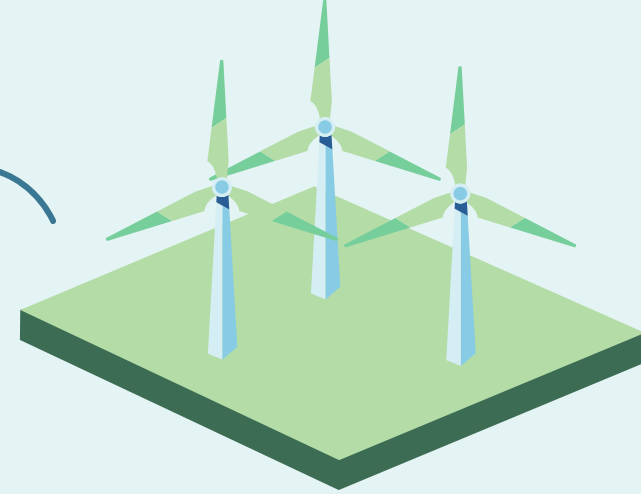
Samen op weg naar duurzame energie in 2030 in de regio Utrecht



Klimaatakkoord:
30 regio's in NL gaan in 2030 samen 35 terawattuur (TWh) op land opwekken



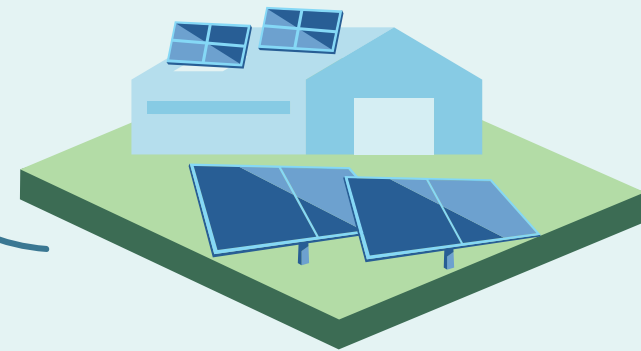
* Gemeenten: Bunnik, De Bilt, De Ronde Venen, Houten, IJsselstein, Lopik, Montfoort, Nieuwegein, Oudewater, Stichtse Vecht, Utrecht, Utrechtse Heuvelrug, Vijfheerenland, Wijk bij Duurstede, Woerden, Zeist. Provincie Utrecht en 4 Waterschappen.



windenergie

welk formaat windmolens, waar plaatsen?

én

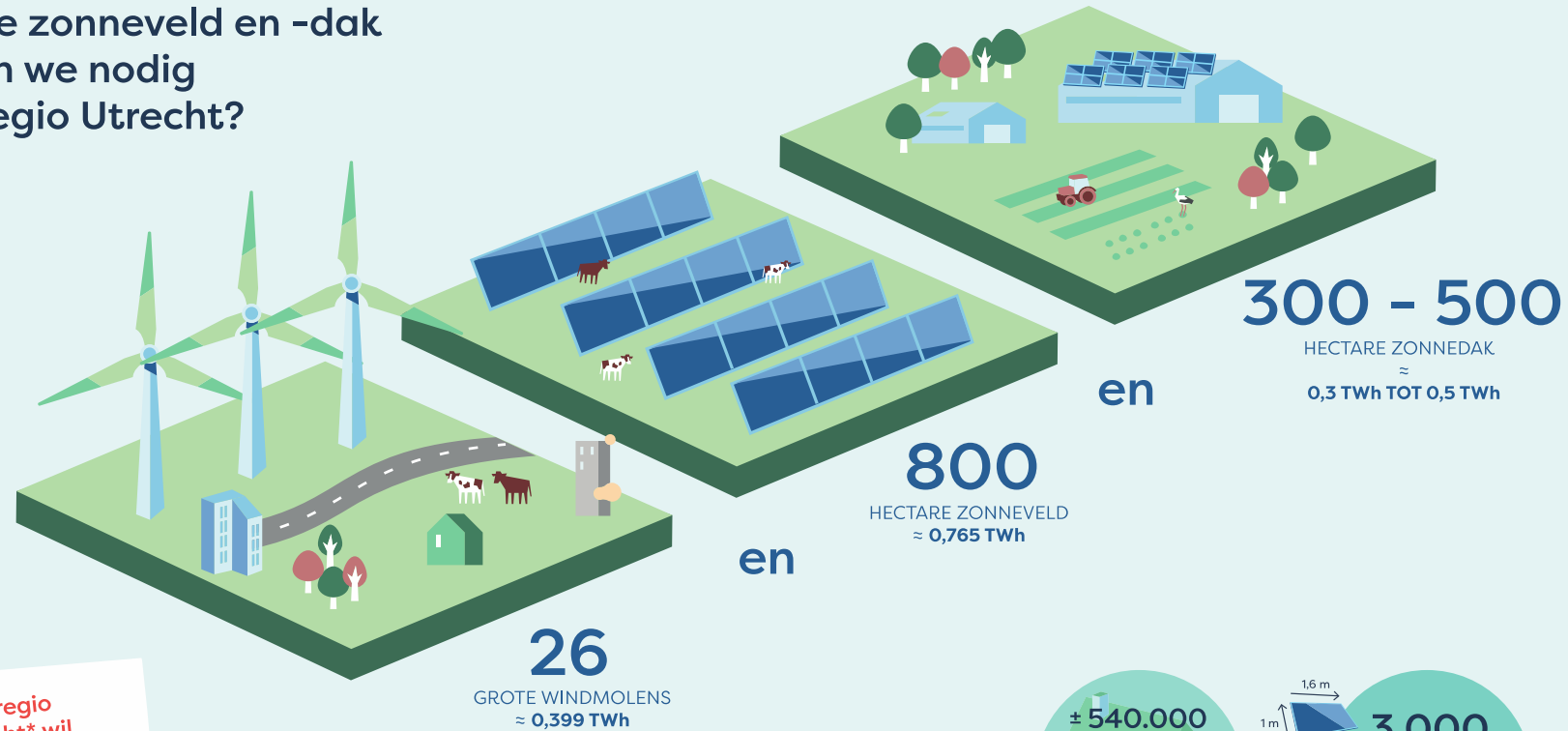
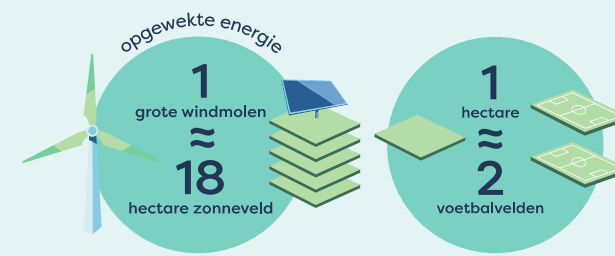


zonne-energie

op dak of op land, hoeveel hectare?

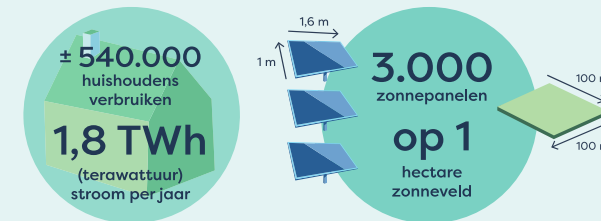
Samen op weg naar duurzame energie in 2030: zonne- en windenergie

Hoeveel windturbines, hectare zonnenveld en -dak hebben we nodig in de regio Utrecht?



De regio Utrecht* wil 1,8 terawattuur (TWh) opwekken in 2030.

* Gemeenten: Bunnik, De Bilt, De Ronde Venen, Houten, IJsselstein, Lopik, Montfoort, Nieuwegein, Oudewater, Stichtse Vecht, Utrecht, Utrechtse Heuvelrug, Vijfheerenland, Wijk bij Duurstede, Woerden, Zeist. Provincie Utrecht en 4 Waterschappen.



Onderbouwing bod 1,8 TWh



1.

Gerealiseerde duurzame opwek en projecten in de pijplijn



2.

Ambitie voor zon op dak



3.

Bijdrage gemeenten die voortkomen uit de lokale zoekprocessen



4.

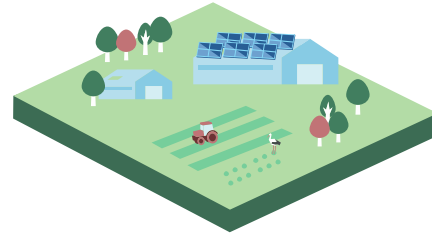
Zoektocht naar zoekgebieden voor windmolens en zonnevelden

Wat is de mogelijke onderbouwing om de ambitie van 1,8 TWh te behalen in 2030?



0,438 TWh

Gerealiseerde projecten
en in de pijplijn



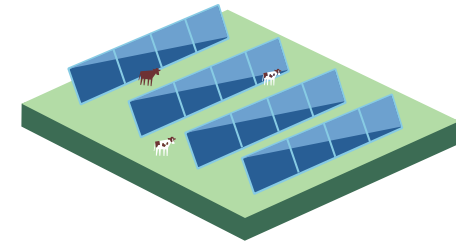
0,3 – 0,5 TWh

300 – 500 ha
Zonnedaken



0,399 TWh

- 26
Windturbines
- Langs
infrastructuur
 - Nabij
bedrijventerreinen
 - In agrarische
gebieden



0,765 TWh

800 ha
Zonnevelden

Meer plannen nodig omdat er plannen uitvallen

Bij elkaar tellen de gerealiseerde projecten en de voorgenomen plannen samen op tot meer dan 1,8 TWh.

Namelijk tussen de 1,902 en 2,102 TWh.

Daar streven wij naar, omdat:

- plannen worden nog geconcretiseerd
- plannen vallen in de praktijk nog uit na onderzoek over haalbaarheid
- onze ambitie verder gaat dan 2030



Duurzame warmte

- De overstap naar duurzame warmte vindt met name plaats op **lokaal niveau**. Gemeenten maken hun eigen **Transitieviesies Warmte (TVW's)**
- De **Regionale Structuur Warmte (RSW)** gaat in op de regionale aspecten van de warmtetransitie. De drie belangrijkste resultaten in de RSW zijn:
 1. Gespreksleidraad bij bovengemeentelijke warmtebronnen: **de afstemming over warmtebronnen** die mogelijk in meerdere gemeenten duurzame warmte kunnen leveren
 2. Gezamenlijke **monitoring verduurzaming warmtevraag**: kunnen gemeenten lokaal de warmtevraag verduurzamen of vindt (een deel van de) verduurzaming van de warmtevraag regionaal plaats?
 3. Samenwerking en kennisuitwisseling op warmtethema's: **energiebesparing** is daarbij heel belangrijk (isolerende maatregelen bestaande bouw). Andere thema's zijn **geothermie, aquathermie, groen gas en warmtenetten**

Regionale warmtebronnen die verder worden onderzocht



Geothermie



Aquathermie



Restwarmte



Zonthermie



Biomassa/biogas



Power-to-heat*

Participatie

Inwoners en lokale en regionale belanghebbenden kunnen **meedenken** en **meepraten**, **inspraak** hebben of **bezwaar** maken.

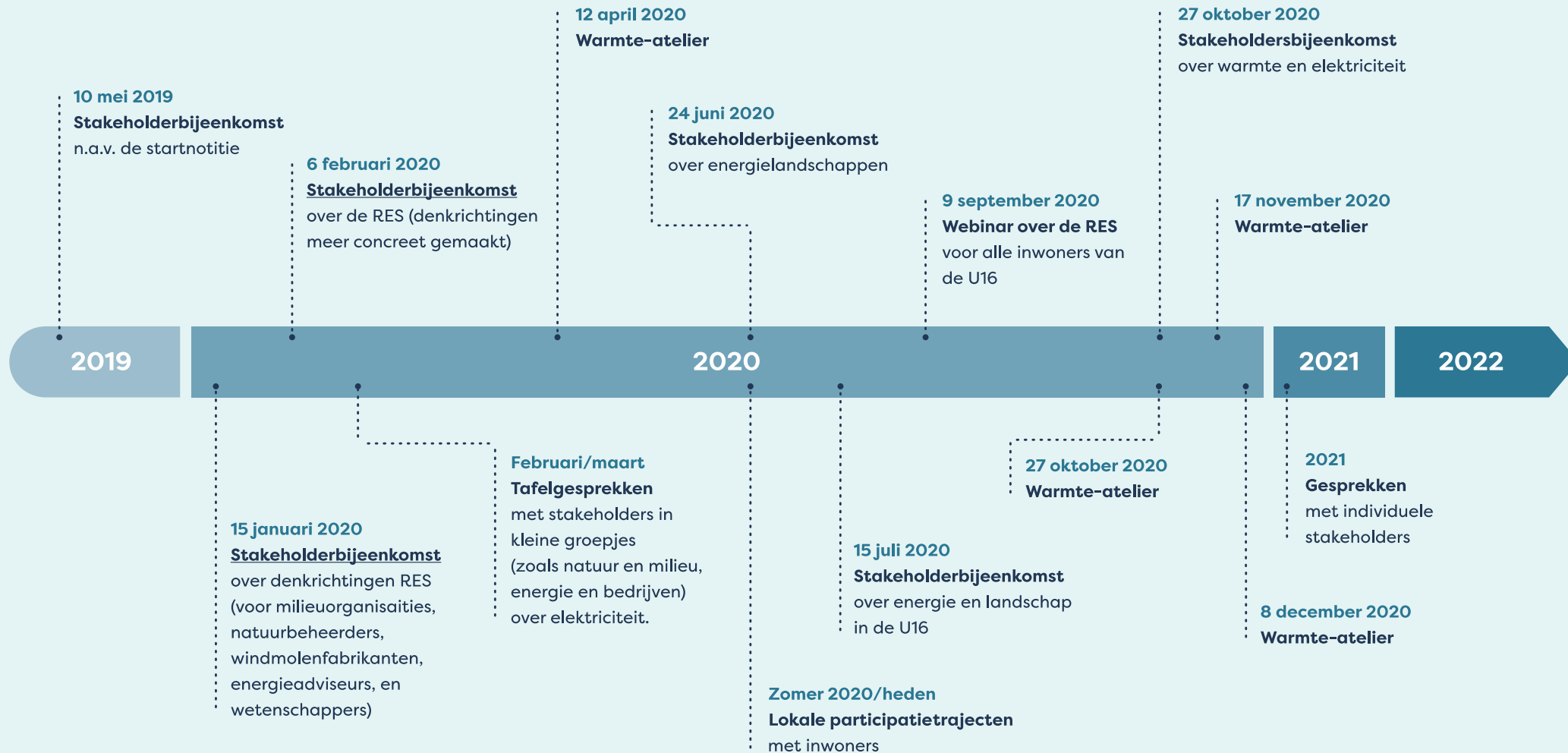
Richting RES 1.0 is ingezet op **gesprekken met inwoners en lokale belanghebbenden** per gemeente of bovenlokale samenwerking.

Ook na RES 1.0 worden alle inwoners, lokale en regionale belanghebbenden **betrokken bij de uitwerking** van de RES 1.0. Van de onderzoeksfase tot vergunningsfase zijn er veel momenten waarop dit plaats kan vinden.



TIJDLIJN RES U16

Organisatie stakeholders- en inwonersparticipatie



Vervolgstappen



Na de RES 1.0

- Iedere twee jaar **actualiseren** we de RES. Over de geactualiseerde versie wordt een besluit genomen in de parlementen, zodat de RES en de uitvoering ervan altijd een democratische basis heeft
- In 2021 stellen alle gemeenten de transitievisies warmte vast, die zij minimaal eens in de vijf jaar **herijken**
- In 2022 zetten de deelnemende overheden de RES 1.0 om in **ruimtelijk beleid**, voor zover dat nodig is om de bijdrage van 1,8 TWh aan de landelijke doelstelling voor duurzame elektriciteit in 2030 te realiseren
- Voor 1 januari 2025 zijn de **ruimtelijke procedures** voor zonnenvelden en windmolens afgerond en de **vergunningen** verleend, voor zover die nodig zijn om de bijdrage van 1,8 TWh in 2030 te realiseren
- In 2030 is de **realisatie van 1,8 TWh** duurzame elektriciteitsopwek gereed

Tot slot

RES U16



Het opwekken van **1,8 TWh** aan duurzame energie in 2030 is haalbaar.



Het gesprek ook na de RES 1.0 is erop gericht om **technisch haalbare en maatschappelijk aanvaardbare keuzes** te maken.



Op regionaal niveau blijven we met **organisaties** in gesprek en op lokaal niveau blijven we met **bewoners in gesprek** over de bijdragen aan de regionale opgave.